

RUBIX

HSE RICHTLINIE

Health | Safety | Environment



INHALT



1. DARAUF LEGEN WIR BEI RUBIX BESONDEREN WERT	3
--	---

2. WELCHE THEMEN BEINHALTET HSE	
Ständige Verbesserung und Review	4
Erfüllung gesetzlicher Anforderungen	4
Offene Kommunikation	4
Verantwortlichkeiten	5
Schulung von Mitarbeitern	5
Prozesssicherheit	5
Abweichungen	5

3. VORBEUGENDER ARBEITS- UND GESUNDHEITSSCHUTZ	
Gesundheitsschutz	6
Arbeitsschutz	7

4. VORBEUGENDER UMWELTSCHUTZ	
Umweltschutz	8
Abfall	9
Energie	9
Wasser	9

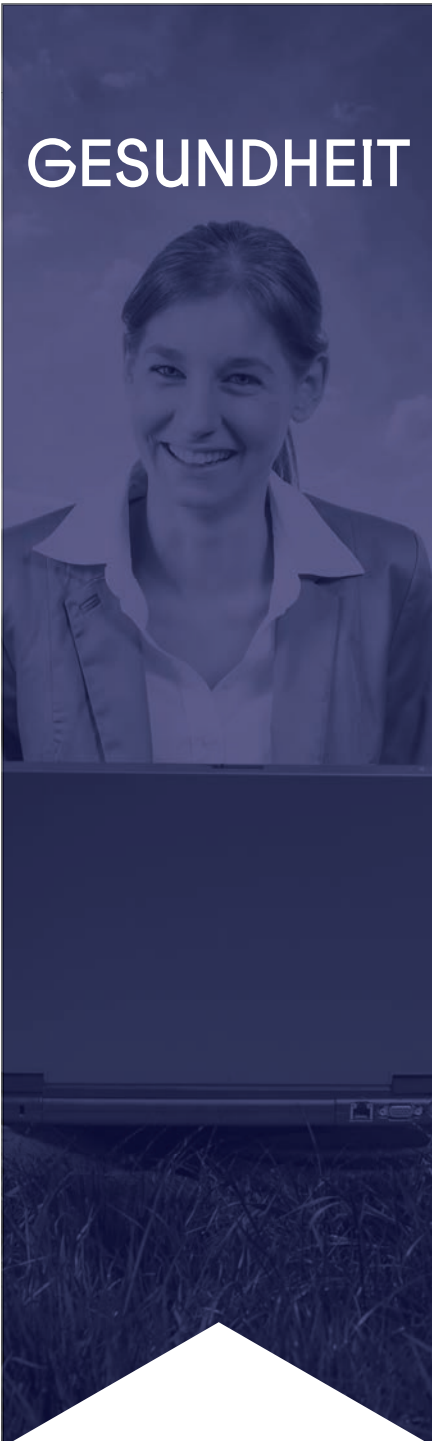


1. DARAUF LEGEN WIR BEI RUBIX BESONDEREN WERT

RUBIX liegt die Gesundheit und Sicherheit der Mitarbeiterinnen und Mitarbeiter, aber auch die von unternehmensfremden Personen sowie allen Geschäftspartnern besonders am Herzen. Deshalb möchten wir diese mittels diverser Maßnahmen erhalten und fördern. Das erreichen wir durch ständige Einschätzung der im Unternehmen vorhandenen Sicherheitsrisiken und der Minimierung und Beseitigung dieser (Gefährdungsbeurteilung und Maßnahmenergreifung).

Ein weiterer wichtiger Pfeiler ist unsere Umwelt. Diese gilt es zu schützen und zu erhalten. Die Unternehmensleitung von RUBIX stellt dafür ausreichende finanzielle, personelle, sachliche und zeitliche Ressourcen zur Verfügung.

GESUNDHEIT



SICHERHEIT



UMWELT



2. WELCHE THEMEN BEINHALTET HSE

2.1 Ständige Verbesserung und Review

RUBIX strebt nicht nur im wirtschaftlichen Bereich, sondern auch bei der Erreichung der HSE- Ziele nach ständiger Verbesserung und Weiterentwicklung. Dafür prüfen wir regelmäßig unsere Zielerreichung und setzen uns neue, weiterführende Ziele. Diese Zielerreichung wird regelmäßig überprüft und im Management- Review bewertet.

Strategien zur Verbesserung sind wesentlicher Bestandteil unseres Qualitätsmanagements. Aus diesem Grund sind die Bereiche Qualitätsmanagement, Arbeitsschutz- und Umweltmanagement im RUBIX- IMS (Integriertes Management-System) zusammengefasst.

2.2 Erfüllung gesetzlicher Anforderungen

Die Geschäftsführung von RUBIX ist dazu verpflichtet, gesetzliche HSE-Vorschriften und alle relevanten Rechts- und zutreffende Industrienormen einzuhalten. Diese bilden ein Grundgerüst für die Themen Gesundheit, Sicherheit und Umweltschutz. Des Weiteren hat sich RUBIX zur Einhaltung eigener HSE-Richtlinien verpflichtet, die von der Holding kommuniziert werden. Zudem werden wir regelmäßig von externen Stellen auditiert.

2.3 Offene Kommunikation

RUBIX ist es wichtig, innerhalb des Unternehmens und auch gegenüber Kunden, Geschäftspartnern und Lieferanten offen zu kommunizieren. Deshalb werden unsere Vorstellungen, Ziele und Prinzipien unter anderem auf unserer Internetseite unter: www.rubix-group.com/sustainability veröffentlicht.

Transparenz und die Kommunikation mit den Kunden über sichere und umweltgerechte Benutzung und Entsorgung unserer Produkte ist uns ein großes Anliegen.



RUBIX strebt nicht nur im wirtschaftlichen Bereich, sondern auch bei der Erreichung der HSE-Ziele nach ständiger Verbesserung und Weiterentwicklung.

2.4 Verantwortlichkeiten

Basierend auf dieser Grundsatzerklärung ist jeder **VORGESETZTE** verantwortlich für:

- Die Sicherheit, Gesundheit und das umweltbewusste Handeln der Mitarbeiter
- Das sicherheitsgerechte Verhalten der beschäftigten Mitarbeiter
- Die Förderung der offenen Kommunikation und Diskussion des Arbeits- und Gesundheits- und Umweltschutzes sowie des Engagements für diese Themen
- Den sicheren und umweltgerechten Zustand von Arbeitsmitteln
- Den bestimmungsgemäßen Umgang mit Arbeits- und Betriebsmitteln bei der Lagerung und Behandlung von Abfällen, beim innerbetrieblichen Transport, bei Wartungs-, Prüf- und Instandsetzungsarbeiten sowie Tätigkeiten im Büro und im Außendienst
- Die Auswahl und den Einsatz persönlicher Schutzausrüstung (PSA)
- Das Einhalten geschlossener Vereinbarungen mit der Geschäftsleitung und seinen Mitarbeitern
- Die regelmäßige Durchführung von Begehungen

Jeder einzelne **MITARBEITER** ist verantwortlich für:

- Das Einhalten geltender Vorschriften und geschlossener Vereinbarungen mit dem Vorgesetzten oder sonstigen Unternehmensvertretern
- Das sichere und gesundheitlich unbedenkliche und umweltgerechte Ausführen der Arbeit
- Das Vermeiden von Gefährdungen anderer Personen
- Das Vermeiden von Schäden, die aus der eigenen Tätigkeit entstehen können
- Das sicherheits- und umweltgerechte Durchführen der übertragenen Aufgaben
- Das konsequente Tragen der persönlichen Schutzausrüstung
- Das Melden von Mängeln, unsicheren Situationen und Beinahe-Unfällen

Oberstes Ziel ist die Vermeidung von Personen- und Sachschäden. Dies beinhaltet auch, Dritte (Anlieferer, Abholer, Fremdfirmen, Besucher) vor schädlichen Einwirkungen zu schützen, die aus unserer Arbeit entstehen können.

2.5 Schulung von Mitarbeitern

Unsere Mitarbeiter sind ein wichtiger Schlüssel für die Umsetzung von Projekten und Zielen im Bereich HSE. Ohne die aktive Mitwirkung der Mitarbeiter wäre die Erreichung dieser Ziele kaum möglich. Aus diesem Grund schulen wir unsere Mitarbeiter bereits beim Onboarding im Qualitätsmanagement über Themen und Zuständigkeiten im Bereich Arbeitsschutz und Umwelt und weisen darauf hin, dass Sicherheitsrisiken oder Umweltschäden sofort gemeldet werden.

2.6 Prozesssicherheit

RUBIX möchte einen reibungslosen und sicheren Ablauf der Prozesse im Unternehmen sicherstellen.

Dazu ist es notwendig, Maschinen regelmäßig zu warten, Technologien und Anlagen regelmäßig an neue Standards anzupassen und Gefährdungsbeurteilungen zu erstellen, damit Mitarbeiter und die Umwelt geschützt werden. So werden geeignete Sicherheitskonzepte entwickelt, die auch beinhalten, dass gewartete oder neue Maschinen vor dem ersten Gebrauch auf ihre Sicherheit hin geprüft werden. Damit unsere Mitarbeiter effizient arbeiten können, werden sie in Bezug auf Aufgaben und Prozesse sowie die Bedienung von Maschinen und Anlagen geschult und unterwiesen.

Notfallpläne werden kontinuierlich verbessert und regelmäßig mit den Mitarbeitern für den Ernstfall geprobt (z. B. Probealarm, Übungen mit der Feuerwehr). Etwaige Vorfälle, Fehlfunktionen und auch unsachgemäße Anwendungen oder Pflichtverletzungen durch Mitarbeiter werden in den Maßnahmenplan übernommen und abgestellt. RUBIX verbessert kontinuierlich die Arbeitssicherheit im Unternehmen und bezieht jeden Mitarbeiter persönlich in die Gestaltung mit ein.

2.7 Abweichungen

Alle Unfälle sowie Beinaheunfälle oder kritische Situationen werden systematisch analysiert und dokumentiert. Erkenntnisse daraus werden unmittelbar und im Sinne einer stetigen Verbesserung in den ASA-Sitzungen besprochen und Maßnahmen werden daraus abgeleitet.

3. VORBEUGENDER ARBEITS- UND GESUNDHEITSSCHUTZ

3.1 Gesundheitsschutz

Wir bei RUBIX sind uns bewusst, dass der Erfolg unseres Unternehmens der Erfolg der Mitarbeiter und Mitarbeiterinnen ist. Deshalb legen wir viel Wert auf die Erhaltung und die Förderung der Gesundheit jedes Einzelnen. Dafür haben wir ein umfassendes Gesundheitsprogramm entwickelt, das sowohl die physische als auch die psychische Gesundheit in unserem Unternehmen stärken soll. Dieses Programm schließt nicht nur die lokalen Vorgaben aus Gesundheits-, Sicherheits- und Arbeitsgesetzen ein, sondern enthält auch weiterführende Zielsetzungen, die wir als sinnvoll und wichtig erachten.

Außer der Einhaltung aller Auflagen werden gut ausgestattete Sozialräume, Küchen und eine Kantine für gemeinsame Mahlzeiten und Aufenthalte zur Verfügung gestellt. Ein Ruheraum mit Liege kann für Betreuungen zur Verfügung gestellt werden. Für die Umsetzung unserer Zielsetzung werden unsere Mitarbeiter dahingehend geschult, dass sie sich der Verantwortung für ihre eigene Gesundheit bewusst werden, die gesundheitsrelevanten Anforderungen ihrer Arbeit verstehen und mögliche Einschränkungen ihrer Tätigkeit oder Änderungen des Gesundheitszustandes offen kommunizieren. So kann im Zweifelsfall ein neuer Rahmen für eine Tätigkeit geschaffen werden, wenn dies notwendig ist. Dazu verpflichten sich alle Geschäftsgruppen, die notwendigen Voraussetzungen für die Einhaltung dieser Grundsätze zu schaffen und diese als Teil der Unternehmenskultur zu leben.

Aufgabe der Geschäftsführung ist es, die Sicherheit am Arbeitsplatz zu gewährleisten und mögliche Gesundheitsgefahren schnellstmöglich zu erkennen und zu beseitigen. Wenn dies nicht möglich ist, muss ein geeignetes Umfeld mit entsprechenden Schutzmaßnahmen geschaffen werden, das an die gesundheitlichen Anforderungen des Arbeitsplatzes angepasst ist. Dazu ist eine Arbeitsgruppe eingerichtet, die sich regelmäßig trifft, den Zustand beurteilt und Verbesserungsvorschläge einbringt. Die Arbeitsgruppe wird durch einen externen Betriebsarzt und durch eine Fachkraft für Arbeitssicherheit unterstützt. Eine offene Kommunikation mit dem Mitarbeiter über gesundheitliche Anliegen, körperliche Anforderungen und auch nötige Qualifikationen für die übernommenen Aufgaben liegt ebenfalls in der Verantwortung unserer Geschäftsführung.

RUBIX geht auch speziell auf die Bedürfnisse von behinderten Personen ein. Mit sehr gutem Erfolg sind Personen mit verschiedenen Einschränkungen integriert.

Es kann trotz aller Bemühungen nicht immer verhindert werden, dass Mitarbeiter erkranken und ausfallen. RUBIX möchte diesen Mitarbeitern ein angenehmes und passendes Umfeld schaffen, um einen Wiedereinstieg am Arbeitsplatz möglichst zu erleichtern.

Als Maßnahmen zum Wiedereinstieg bietet RUBIX flexible Arbeitszeiten, eine Reduzierung der Stundenzahl, Homeoffice oder eine Änderung der Tätigkeit an.



RUBIX legt Wert auf die Förderung und Erhaltung der Gesundheit jedes Einzelnen.

3.2 Arbeitssicherheit

Mit unserem Null-Toleranz-Ziel möchten wir dem Thema Arbeitssicherheit bei RUBIX einen besonders hohen Stellenwert beimessen. Es soll aufgezeigt werden, dass nach unserer Überzeugung Unfälle jeglicher Art vermieden werden können. Bei der Umsetzung spielen sowohl die Bedingungen am Arbeitsplatz als auch das Verhalten der Mitarbeiter eine wichtige Rolle. Aus diesem Grund werden unsere Mitarbeiter aktiv in den Prozess der Arbeitssicherheit und deren Umsetzung involviert. Dazu gehört, dass sich jeder einzelne Mitarbeiter seiner Verantwortung zu diesem Thema bewusst wird, sich verantwortungsvoll in seinem Arbeitsumfeld bewegt und sich an die Sicherheitsanforderungen hält. Des Weiteren übernimmt jeder Mitarbeiter die Verantwortung dafür, sich mit potenziellen Risiken am Arbeitsplatz auseinanderzusetzen und Anweisungen der Vorgesetzten strikt zu befolgen.

So sollen unsere Mitarbeiter nicht nur Wert auf die eigene Sicherheit am Arbeitsplatz legen, sondern auch ihre Kollegen vor potenziellen Sicherheitsrisiken schützen. Zu der Verantwortung der Mitarbeiter zählt außerdem die sofortige Meldung möglicher Sicherheitsrisiken sowie von Unfällen oder Verletzungen am Arbeitsplatz. Bei alledem legt RUBIX hohen Wert auf eine offene und vertrauensvolle Kommunikation zwischen Mitarbeitern und Vorgesetzten. Dazu ist eine Arbeitsgruppe eingerichtet, die sich regelmäßig trifft, die aktuellen Maßnahmen beurteilt und Verbesserungsvorschläge einbringt. Die Arbeitsgruppe setzt sich aus einem Gremium der Sicherheitsbeauftragten und benannten Fachkräfte und Leitern der entsprechenden KCs zusammen. So können Verbesserungsvorschläge eingebracht und über mögliche Ideen oder auch Risiken diskutiert werden.

Für möglichst viel Transparenz in diesem Bereich werden die Sicherheitsbestimmungen und Prozessbeschreibungen von unserem Qualitätsmanagement zusammen mit den betroffenen Mitarbeitern erfasst und an den speziellen Arbeitsplatz und die spezifischen Aufgaben angepasst. Regelmäßig bieten wir interne und externe Schulungen und Workshops an, um die Mitarbeiter weitreichend für das Thema Arbeitssicherheit zu sensibilisieren. Zusätzlich werden immer mehrere MitarbeiterInnen als Ersthelfer ausgebildet und benannt, so dass in allen Gebäuden und zu allen Zeiten immer Ersthelfer vor Ort sind.

Unsere Sicherheitsanforderungen und Bestimmungen gelten gleichsam für Mitarbeiter und auch Lieferanten und Geschäftspartner, wenn sie sich auf dem Firmengelände aufhalten. Abgesehen von den geltenden rechtlichen Vorschriften, die wir in Bezug auf Arbeitssicherheit einhalten, setzen wir uns eigene, weiterführende Ziele und Vorgaben, wo uns die gesetzlichen Vorgaben nicht ausreichen. Hierzu zählt eine zusätzliche Ausstattung für die Erste Hilfe genauso wie ein deutlich erhöhter Brandschutz z. B. mit einer Vielzahl von unterschiedlichen Feuerlöschern und persönlicher Schutzausrüstung.



Null Toleranz
beim Thema
Arbeitssicherheit.



Eine intakte Umwelt ist Grundlage für all unser Handeln.



4.1 Umweltschutz

Eine intakte Umwelt ist Grundlage für all unser Handeln. Daher engagiert sich RUBIX besonders für den Umweltschutz und den Gewässerschutz. Wichtig sind uns dabei der verantwortungsvolle Umgang mit Ressourcen, Rohstoffen und Gefahrstoffen sowie deren Einsparung und effiziente Nutzung. Dabei möchten wir uns stetig weiterentwickeln und verbessern. Ziel ist es, die negativen Auswirkungen auf die Umwelt, im Handel mit unseren Produkten und in der Nutzung und Entsorgung dieser, so gering wie möglich zu halten. Bei der Benutzung von Gefahrstoffen befolgen wir strikte Vorgaben zur Verwendung und Entsorgung dieser Stoffe, um weder Mensch noch Umwelt zu gefährden. Dabei achten wir aber auch auf die zunehmende Umweltverträglichkeit eingesetzter Produkte und damit eine anzustrebende Vermeidung von Gefahrstoffen.

Auch bei der baulichen Weiterplanung unseres Unternehmens oder bei der Anschaffung neuer Maschinen und Anlagen achten wir auf den Schutz der Umwelt. So legen wir beispielsweise bei der Anschaffung neuer Maschinen großen Wert auf die Langlebigkeit, um die Umwelt zu entlasten. Werden neue Niederlassungen bezogen, sind diese umwelt- und energietechnisch auf dem neuesten Stand der Technik.

Wir kontrollieren regelmäßig die Erreichung unserer Ziele und setzen neue, weitergehende und möglichst messbare Ziele. So garantieren wir die stetige Verbesserung und Weiterentwicklung unseres Unternehmens im Bereich Umweltschutz und fördern und unterstützen Umweltbelange.

Sollte es trotz aller Vorsichts- und Sicherheitsmaßnahmen doch zu einem Umweltschaden durch RUBIX kommen, stellen wir sicher, dass die Auswirkungen möglichst gering gehalten werden. Für so einen Fall stehen Prozesse und Anweisungen zur Verfügung, die ein schnelles und sinnvolles Vorgehen ermöglichen.

4.2 Abfall

Im Umgang mit Abfällen achten wir vorrangig auf eine mögliche Vermeidung von Abfällen und die Minimierung der anfallenden Reststoffe. Sollte dies nicht möglich sein, gilt es die Reststoffe wiederzuverwerten indem z. B. anfallende Kartonagen wiederverwendet oder diese für den Weiterverkauf verpresst werden. Sollten Reststoffe weder vermieden noch recycelt werden können, ist das Ziel eine verantwortungsvolle und umweltverträgliche Entsorgung. All diese Prinzipien und Werte unterziehen wir ständigen Überprüfungen, um eine kontinuierliche Verbesserung zu erreichen.

4.3 Energie

Beim Thema Energie achtet RUBIX auf eine effiziente und möglichst sparsame Nutzung der Ressourcen und die Bevorzugung von regenerativen Energiequellen. Dafür haben wir in der Vergangenheit schon viel getan, zum Beispiel unsere Geothermieanlage am Hauptsitz in Plattling.

Die komplette Umstellung auf LED-Beleuchtung in allen Räumen (Büros, Lagerräume, Werkstätten, Flure, Sozialbereiche) und im Außenbereich ergibt eine signifikante Verringerung der benötigten Energie.

Auch bei der Neugestaltung oder Renovierung von Gebäuden achten wir auf eine nachhaltige und energieeffiziente Umsetzung der Vorhaben. Für den Bereich der Energieeffizienz gilt für uns das Streben nach kontinuierlicher Verbesserung.

Deshalb analysieren wir mögliche Verbesserungspotenziale und entwickeln Pläne für deren Umsetzung. Wo dies nicht direkt möglich ist, gehen wir alternative Wege.

Dies gilt sowohl für die Steigerung der Effizienz als auch für mögliche Energiesparmaßnahmen, die unseren Energieverbrauch ökologischer gestalten sollen. So können wir den Energiebedarf stetig verringern.

4.4 Wasser

Auch bei der Ressource Wasser haben wir es uns zum Auftrag gemacht, möglichst sparsam damit umzugehen und ein Bewusstsein dafür zu schaffen. Dafür setzen wir sowohl Einzelmaßnahmen um, die den Verbrauch der verschiedenen Abteilungen im Speziellen senken, als auch ganzheitliche Projekte, die den allgemeinen Bedarf reduzieren.

Neben den Einsparungsmaßnahmen ist für RUBIX auch der Schutz des Wassers von essenzieller Bedeutung. Deshalb achten wir auf den verantwortungsbewussten Einsatz und die mögliche Vermeidung wassergefährdender Substanzen. Sollte der Gebrauch nicht vermieden werden können, werden die Stoffe vorschriftsmäßig entsorgt und, falls notwendig, das Abwasser aufbereitet, bevor es in umliegende Gewässer abgeleitet wird. So schützen wir das Ökosystem und beugen Grundwasserverunreinigungen vor.

Sollten die zulässigen Grenzwerte doch überschritten werden, stehen geeignete Notfallpläne zur Verfügung, um im Ereignisfall schnell und sinnvoll zu handeln.



RUBIX